



Cincér

MINDENT

a barlangokról



SZÉCHENYI 2020



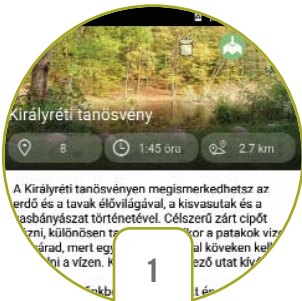
MAGYARORSZÁG
KORMÁNYA

Európai Unió
Európai Regionális
Fejlesztési Alap



BEFEKETÉS A JÖVŐBE

tartalom



1

ZÖLD HÍREK
Túravezető a zsebben



2

ZÖLD HÍREK
Ifjú Kócsagőr Program



3

ZÖLD HÍREK
Pilis Bioszféra-
Rezervátum



4

PROGRAMAJÁNLÓ



6

AKTUÁLIS
Barlangok, denevérek
és ősleletek nyomában



8

Denevérmonitoring és
denevérkutatás



10

Barlangleső



11

Barlangmánia



12 CINCÉR KÁZMÉR

Duna-Ipoly Nemzeti Park Igazgatóság



1. Hiúz Ház
(Királyréti Erdei Iskola
és Látogatóközpont)
Királyréti tanösvény
2. Pál-völgyi és
Mátyás-hegyi-barlang,
Budapest
3. Szemlő-hegyi-barlang,
Budapest
4. Alcsúti Arborétum,
Alcsútdoboz
5. Dinnyési-fertő és
Madárdal tanösvény,
Dinnyés
6. Ócsai Tájház, Ócsa
7. Kőkörcsin Ház és
Strázsa-hegyi tanösvény,
Esztergom
8. Pilisi len
Látogatóközpont
és Jági tanösvény,
Pilisszentiván

Kiadja: Duna-Ipoly Nemzeti Park
Igazgatóság
Felelős kiadó: Fűri András igazgató
Budapest, 2017

Szerkesztő: Előd Réka, Lichter Katalin
Címlapon: Kis patkósdenevér,
fotó: Kunisch Gyöngyvér
További fotók készítői: Berkó Gyöngyi,
Csonka Péter, Egri Csaba, dr. Hegyi
Zoltán, Kunisch Gyöngyvér,
Sallainé Kapocsi Judit, Sára Petra,
DINPI archívum
Illusztráció: Fodor Anikó, Kiss Maja
Nyomdai munkák: Kőménymag Kft.

*A lapszám megjelenését „Barlangok
édelme a Gerecsében, a Pilisben és
a Vértesben, földtani és barlangtani
bemutató-helyek tematikus hálózatának
létrehozása” című, KEHOP-4.1.0-15-2016-
00009 azonosító számú pályázat támogatta.*

*Ingyenes terjesztésű kiadvány,
mely környezetbarát, újrahasznosított
Opapírra készült.*



TÚRAVEZETŐ A ZSEBEN

Már letölthető az ingyenes Duna-Ipoly mobilalkalmazás!

A kirándulásokon, túrákon sokféleképpen tehetünk szert ismeretekre. Leggyakrabban a tanösvények állomásaihoz kihelyezett információs táblákkal találkozhatunk, de sok helyen tanösvény vezető füzetek is segítenek még jobban megismerni az egyes területek természeti és kulturális értékeit. Az említett két módszer leginkább azoknak felel meg, akik szeretnek önállóan, magukban vagy kisebb társaságban kirándulni. Azoknak viszont, akik a lehető legtöbb információra és élményszerű tudásszerzésre vágynak, rendszeresen szervezünk olyan túrákat, ahol képzett szakvezetők mutatják be a fajokat, élőhelyeket.

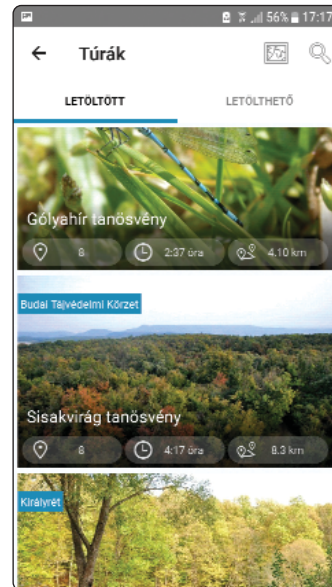
A **Duna-Ipoly** nevű **mobilalkalmazás** a fent említett lehetőségek összes előnyét kombinálja, ráadásul elfér a zsebünkben!

Hogyan működik?

Az applikáció ingyenesen letölthető bármely okostelefonra a Google Play Áruházból, valamint az Apple Store-ból. A program elindítása után a **Túrák** menüpontban 14 tanösvényt találunk, ezekre kattintva megjelenik a tanösvény rövid leírása, hossza és teljesítésének várható ideje. A kiszemelt túra mellett lehetőségünk van a környékbeli turistautak és a területhez tartozó térkép letöltésére is. Érdekes ezt olyan helyen megtenni, ahol rendelkezésünkre áll Wi-Fi-kapcsolat, így később nem lesz szükségünk internetelésre a program használatához. Az alkalmazás egy gombnyomásra elnavigál bennünket a tanösvény kezdőpontjához, és már kezdődhet is a kirándulás!

Mindig a kék úton...

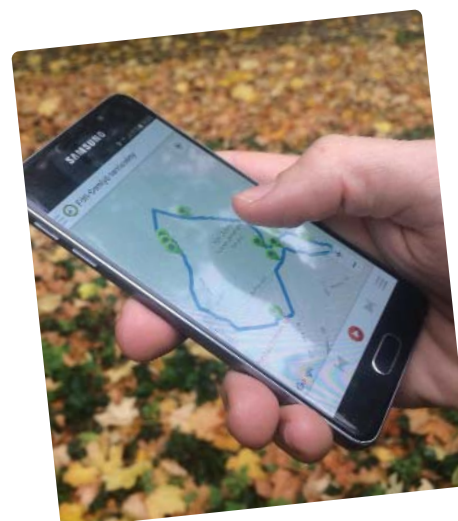
Készülékünk képernyőjén folyamatosan követhetjük aktuális helyzetünket a tanösvény útvonalán. Az egyes állomásokhoz érve elolvashatjuk a kapcsolódó tudnivalókat, megnézhetjük az említett állatok és növények képét. Lehetőségünk van akár hangos idegenvezetés beállítására is, ekkor az alkalmazás az érdekes pontokhoz érve felolvassa nekünk az állomásra vonatkozó információkat. De zsebre is vághatjuk a készülékünket, mert ha kirándulásunk során érdekességhez érünk, akkor azt rezgéssel jelzi nekünk.



Miért érdemes letölteni?

A Duna-Ipoly mobilalkalmazás mindenki számára elérhető, aki rendelkezik okostelefonnal. A letölthető túrák mindig a lehető legfrissebb információkat tartalmazzák. A navigációnak köszönhetően nem tudunk eltévedni, ráadásul külföldi ismerőseinknek is ajánlhatjuk, mert a tanösvények angol nyelven is elérhetők. Az **Események** menüpontra kattintva böngészhetünk az Igazgatóság programjai között is. A kirándulás után – amennyiben regisztráltuk magunkat – értékelhetjük a túrát, megírhatjuk véleményünket és javaslatainkat, ha pedig tetszett, megoszthatjuk barátainkkal, ismerőseinkkel is!

*Kálmán Gergely,
kommunikációs referens
Duna-Ipoly Nemzeti Park Igazgatóság*



*A fejlesztés a
„Szárasgyeppek megőrzése
Közép-Magyarországon”
című (LIFE12 NAT/HU/
001028) LIFE+ program
támogatásával
valósult meg.*



IFJÚ KÓCSAGŐR PROGRAM 2017

2017-ben rendezte meg az Y-tirász mozgalom és a Földművelésügyi Minisztérium immáron ötödször az Ifjú Kócsagőr Programot, melynek keretében sok társam között én is betekinthettem a természetvédelmi őrszolgálat munkájába.

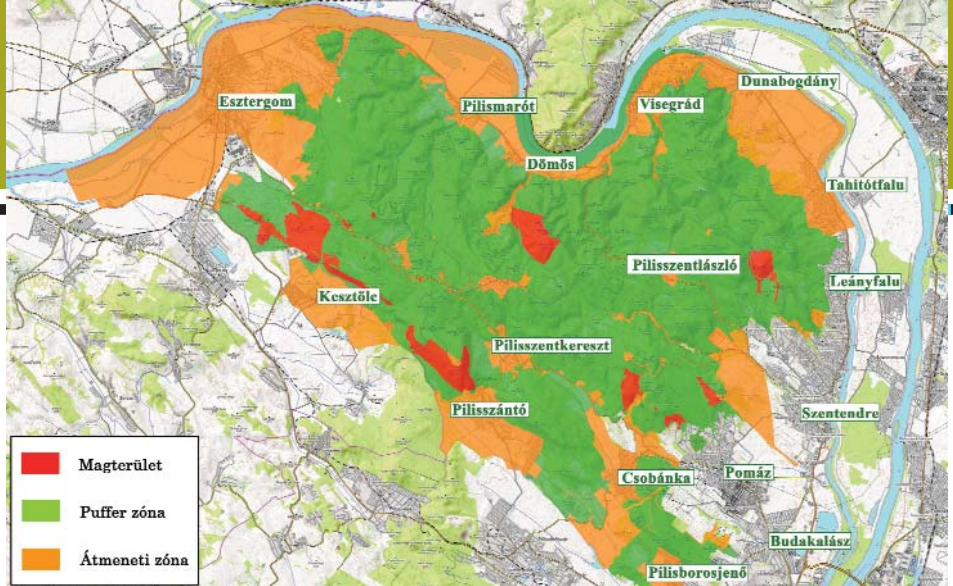
A programra a Duna-Ipoly Nemzeti Park Igazgatóságon jelentkeztem, ahol dr. Hegyi Zoltán lett a mentorom. A programon számos munkába segítettem be, mint a denevér faunisztikai felmérés és monitoring, az ürge-áttelepítés, vagy a sérült madarak mentése. Az itt végzett tevékenységeimről előadást készítettem, melyet a területi döntőn adtam elő. Előadásom és jogi ismereteim alapján a helyi zsűri engem választott, hogy képviseljem a Duna-Ipoly Nemzeti Park Igazgatóságot az országos megmérettetésen. Az országos döntő háromnapos programsorozatára a Kiskunsági Nemzeti Park területén került sor. Először is mindenkinek újra be kellett mutatnia az előadását, melyet a területi döntőre készített. Ezt egy könnyített állami természetvédelmi őr vizsga követte. A baráti hangulatnak köszönhetően a kezdeti izgalom lassan megenyhült és rájöttünk: azért vagyunk itt ezen a három napon, hogy élvezzük a programokat és jó élményekkel, tapasztalatokkal térjünk haza. A szóbeli beszámoló után egy helyi kaszálót látogattunk meg, ahol előadást hallgattunk a fenntartható kaszálási és legeltetési módszerekről.

A második napon terepi feladatokat kellett megoldani, ez volt a három nap legizgalmasabb része. Tíz állomás volt, s az állomások között GPS-koordináták alapján kellett tájékozódnunk. Az állomásokon végzett tevékenységek jól összefoglalták a természetvédelmi őrök feladatait: volt madármegfigyelő túra vezetése csoportnak; rendőrökkel helyszínelés mérgezéses, áramütéses madárpusztulásnál; fás szárú és lágyszárú növények felismerése. Igazoltatnunk kellett régészeti lelőhelyen fémkeresővel dolgozó személyeket, védett növényeket, tollakat gyűjtő iskolás csoportot, vagy épp védett állatfajt tartó és bemutatást is végző személyeket. A szituációk az egyes állomásoknál igen életszerűek voltak, az állomásvezetők nagyon jól játszották a rájuk kiszabott szerepet. Kedvencem volt az olasz vadász, aki alig várta, hogy a rizottó mellé védett madarakat fogyaszthasson, vagy a védett területen előzetes bejelentés nélkül szorgalmasan kaszáló földművesek, - őket egyébként Aradi Csaba és Szilágyi Gábor, a Hortobágyi NP volt igazgatói alakítottak - akiket csak nagy nehézségek árán lehetett lebeszélni a munkavégzésről. A feladatok teljesítéséhez nem volt elég ismerni a jogszabályokat, azokat életszerűen, a gyakorlatban alkalmazni is kellett. Elvárás volt, hogy az igazoltatás kölcsönösen pozitív kapcsolatot eredményezzen a természetvédelmi dolgozók és a kirándulók között.

Az utolsó napon Kunpeszéren a Rákosi vipera-védelmi Központba látogattunk el, ahol megismertettek minket a fokozottan védett rákosi vipera fajmegőrzési programjával és élőben láthattunk itt nevelkedő egyedeket. A program zárása az eredményhirdetés volt, melyet mindenki izgatottan várt. A fődíjat sajnos nem sikerült elnyernem, de mentorommal dobogós helyen végeztünk és a Kiskunsági Nemzeti Park Alapítvány különdíját is nekünk ítelték. A program során számos jó élménnyel gazdagodtam, s mindenkinek csak ajánlani tudom az Ifjú Kócsagőr Programot!

Golen Gerhárd, 2017 kócsagőre (DINPI)

PILIS BIOSZFÉRA- REZERVÁTUM



A Pilis Bioszféra-Rezervátum az UNESCO MAB (Man and Biosphere) programjának keretében 1981-ben jött létre a Pilisben és a Visegrádi-hegységben. A bioszféra rezervátum területén már a kezdetekkor a védettség fokának és a terület használatának megfelelő zónabeosztást alakítottak ki.

- A „**magterület**” a természetvédelmi szempontból legértékesebb területeket foglalja magában. Ezekben egyáltalán nem folyik erdőgazdálkodás, vagy ha mégis, csak természetyszerű. Turistautak vezetnek át rajtuk, de a turistákat vonzó nagyobb létesítmények itt nem építhetők.
- A „**puffer zóna**” a magterületeket védő terület, ahol a védett természeti területekre vonatkozó szabályok szerint tervezett és engedélyezett mező- és erdőgazdálkodás folyik.
- Az „**átmeneti zóna**” területén a védett terület turisztikailag frekvenciált részei, települések és mezőgazdasági területek találhatóak. Előnyt élveznek azok a térségek, ahol a tradicionális gazdálkodási formák nyomai még fellelhetők, hiszen az ott lakók még a természettel összhangban álló, kíméletes gazdálkodást folytatnak, vagyis fenntartható módon élnek. Ezek erősítése a program egyik fontos célkitűzése.

A zónarendszer célja az élővilág védelme és a társadalmi hatásoktól való elszigetelése volt. Később azonban megváltoztak a prioritások, így az 1995-ben elfogadott Sevillai Stratégia már a természet és az ember közös, harmonikus együttélésének lehetőségeire helyezte a hangsúlyt a természet védelme mellett. Ennek megfelelően megváltoztak az UNESCO elvárásai is: a szervezet sokkal élénkebb együttműködésre buzdított a Pilis Bioszféra-Rezervátum kezelői és a helyi lakosság, valamint az ide érkező látogatók között.

E változások szellemében, első lépésként összehívtuk a Pilisi Bioszféráért Fórumot; ott megalakult a Fórum Tanácsadó Testülete, melynek tagjai a DINPI mellett a Pilisi Parkerdő Zrt. (mely a terület egy jelentős részén az erdőgazdálkodó és a vagyongazdálkodó), a területen érintett önkormányzatok, valamint civil szervezetek képviselői. A Fórum a területen megvalósuló pályázatok, fejlesztések egyeztető fórumaként működik.

A helyi lakossággal való együttműködést segítené az a pályázat, amelyet a DINPI nyújtott be a szlovák Polana Bioszféra Rezervátummal mint határon túli partnerrel közösen, és amely helyi rendezvényeket, kezdeményezéseket támogatna a bioszféra rezervátum területén. Bár a pályázat első körben nem nyert, Igazgatóságunk továbbra is napirenden tartja, s adandó alkalommal újból benyújtja.

Végül pedig a látogatókkal való kapcsolat javítása érdekében 2017. október 21-22-én – több évtized után először – átfogó látogatószámlálást és kérdőíves felmérést tartottunk a bioszféra rezervátum területén. A nagyszabású felmérésben számos egyetemi hallgató, valamint természetvédelmi önkéntes segített a nemzeti park és az erdőgazdálkodó munkatársainak. A kutatásban arra kerestük a választ, hogy egy-egy hétvégén hányan és merre kirándulnak a területen, valamint hogy a látogatók milyen ismeretekkel rendelkeznek a meglátogatott területről. A felmérés eredményeiről – a feldolgozást követően – a www.dunaiopoly.hu honlapon, valamint facebook oldalunkon lehet majd tájékozódni.

*Dr. Jankainé Németh Szilvia
a Pilisi Bioszféráért Fórum titkára*



Január



Február



Január 13. szombat, 9:00–12:00, Dinnyés

Ragadozómadár-gyűrűzés és -etetés a Dinnyési-fertőn

Az érdeklődők megismerkedhetnek különböző ragadozómadár-fogási módszerekkel és egy kis szerencsével sikerül fogni is az erre járó predátorokból. ☼ 1500 és 750 Ft/fő

☛ Fenyvesi László, +36 30 663 4630, fenyvesil@dinpi.hu

Január 20. szombat, 9:00–12:00, Királyrét

Madárgyűrűzés Királyréten

A királyréti etető rengeteg madarat segít ki az ínséges téli időszakban. Lehetőséget kínálunk különböző madárfajok kézbeli tanulmányozására, a gyűrűzés, mint kutatási eszköz megismerésére. Előzetes bejelentkezés szükséges! ☼ 1000, 600 és 400 Ft/fő ☛ Sevcsik András, +36 30 238 0063, +36 27 585 625, hiuzhaz@dinpi.hu

Január 27. szombat, 9:00–12:00, Dinnyés

Téli nyomkeresés a dinnyési szikesen

Ha havas a táj, akkor könnyű kiolvasni a nyomokat a hóból, ha nincs hó, akkor sárban, nádban és fák között kutatjuk őket. ☼ 1500 és 750 Ft/fő

☛ Fenyvesi László, +36 30 663 4630, fenyvesil@dinpi.hu

Január 27. szombat, 9:00–12:00, Pilisszentiván

Madárgyűrűzés a Jági-tónál

Télen a Jági-tónál kihelyezett madáretetőnél hatalmas a sürgésforgás. A gyűrűzés során testközelből ismerkedhetünk az etetők gyakori madaraival. ☼ 1000, 600 és 400 Ft/fő

☛ Becsei Katalin, +36 30 511 1802, pilisilen@dinpi.hu

Február 3. szombat, 11:00–13:00, 14:00–16:00, Királyrét

Családi nap Királyréten – Tél az erdőben

A téli erdő titkait fűrkésszük családok körében. Előzetes bejelentkezés szükséges, lehetőség szerint előző nap délután 15 óráig! ☼ 2200 Ft/család/alkalom (a kiállítás belépődíját is tartalmazza)

☛ Takáts Margit, +36 27 585 625, kiralyret@dinpi.hu

Február 3. szombat, 15:00–17:30, Tata

Vadlúdles a tatai Öreg-tavon

Megismerkedhetünk az Öreg-tó természeti értékeivel, du. 3 órától pedig a vadludak behúzásában gyönyörködhetünk. ☼ ingyenes

☛ Bátky Gellért, +36 30 583 8636, batkyg@dinpi.hu

Február 10. szombat, 9:00–12:00, Dinnyés

Hogyan vadászik a sas a Dinnyési-fertőn?

A befagyott tavon különleges élményt nyújt a sas zsákmányszerzésének a megfigyelése. ☼ 1500 és 750 Ft/fő

☛ Fenyvesi László, +36 30 663 4630, fenyvesil@dinpi.hu

Február 17. szombat, 9:00–12:00, Királyrét

Madárgyűrűzés Királyréten

A királyréti etető rengeteg madarat segít ki az ínséges téli időszakban. Lehetőséget kínálunk különböző madárfajok kézbeli tanulmányozására, a gyűrűzés mint kutatási eszköz megismerésére. Előzetes bejelentkezés szükséges! ☼ 1000, 600 és 400 Ft/fő ☛ Sevcsik András, +36 30 238 0063, +36 27 585 625, hiuzhaz@dinpi.hu

Február 24. szombat, 9:00–12:00, Dinnyés

Varsababatúra a Madárdal tanösvényen

Sok nádi madár még Afrikában van, de mi már most biztonságos fészkelőhelyet készítünk számukra. Ennek a jellemzően velencei-tavi fészkelőhelynek varsababa a neve. ☼ 1500 és 750 Ft/fő

☛ Fenyvesi László, +36 30 663 4630, fenyvesil@dinpi.hu

Február 24. szombat, 9:00–12:00, Pilisszentiván

Madárgyűrűzés a Jági-tónál

Télen a Jági-tónál kihelyezett madáretetőnél hatalmas a sürgésforgás. A gyűrűzés során testközelből ismerkedhetünk az etetők gyakori madaraival. ☼ 1000, 600 és 400 Ft/fő

☛ Becsei Katalin, +36 30 511 1802, pilisilen@dinpi.hu

Március 3. szombat, 11:00–13:00, 14:00–16:00, Királyrét

Családi nap Királyréten – A tél vége? A tavasz kezdete?

A februári erdőben még a tél az úr vagy már kezdődik a tavasz? Ennek járunk utána családi körben. Előzetes bejelentkezés szükséges, lehetőség szerint előző nap délután 15 óráig! ☼ 2200 Ft/család/alkalom (a kiállítás belépődíját is tartalmazza)

☛ Takáts Margit, +36 27 585 625, kiralyret@dinpi.hu

Március 3-4. szombat-vasárnap, 11:00-12:00, 13:00-14:00, Budapest XI.

Kikelet a Sas-hegyen

Melyek is a tavasz első virágai a Sas-hegyen? Az érdeklődőket elkalauzoljuk a téli álmából ébredő Sas-hegy kikeleti növényeinek világába. ☼ 1100, 850 és 700 Ft/fő

☛ Kremnicsán János, 06 30 408 4370, sashegy@dinpi.hu



Március



Március 10. szombat, 11:00–15:00, Nagykovács

Hóvirágok a Nagy-Kopaszon

Március elején téli álmából ébrednek a természet. Utunk a Budai-hegység legmagasabb pontjára a Nagy-Kopaszra vezet. A kilátóból pazar panorámát csodálhatunk. ☀ 1500 és 750 Ft/fő

☞ Becsei Katalin, +36 30 511 1802, pilisilen@dinpi.hu

Március 16–18. péntektől vasárnapig, 11:00-12:00, 13:00-14:00, Budapest, XI.

Lila bundások a Sas-hegyen

Március idusán kezdi el bontani szirmait a tavasz egyik legszebb vadvirága, a leánykökörcsin. ☀ 1100, 850 és 700 Ft/fő

☞ Kremnicsán János, 06 30 408 4370, sashegy@dinpi.hu

Március 17. szombat, 9:00–12:00, Dinnyés

Madárröptetés és kócsagles Dinnyésen

A madáretetőre járó legkedvesebb madarainkat gyűrűzzük, majd közösen engedjük szabadon. Meglehetjük a már javában épülő kócsagfészkeket is. ☀ 1500 és 750 Ft/fő

☞ Fenyvesi László, +36 30 663 4630, fenyvesil@dinpi.hu

Március 17. szombat, 10:30–15:00, Pilisszentiván

Földre szállt csillagok a Szénásokon

Túránk a terület igazi szentélyére, a Borbás-gerincre vezet. Utunkat a lila ruhás leánykökörcsinek mint megannyi földre hullt csillag kísérik. ☀ 1500 és 750 Ft/fő

☞ Becsei Katalin, +36 30 511 1802, pilisilen@dinpi.hu

Március 17. szombat, 10:00–14:00, Agostyán

Víz világnapja – Vízgazdálkodás és vízhasználat egy ökofaluban

A programon megismerkedhetünk a globális és hazai vízvédelmi problémákkal és a környezettudatos vízhasználattal. Gyerekeknek 12 éves kortól ajánlott. ☀ 1500 és 750 Ft/fő

☞ Czumpf Attila, +36 30 663 4651

Március 17. és 24. szombat, 10:00–14:00, Ócsa

Víz világnapja – Gumicsizmás túra a lápi ember nyomában

Gumicsizmás túra az Ócsai Tájvédelmi Körzet vízzel borított, ége-res láperdeiben és láprétjein. Előzetes bejelentkezés szükséges! A túra 12 éves kortól ajánlott. Kérjük, gumicsizmát hozzanak magukkal! ☀ 2200 és 1200 Ft/fő

☞ Kormos Rebeka, +36 30 494 3368, ocsaitajhaz@dinpi.hu

Március 20. kedd, 10:00–16:00, Esztergom

Kökörccsin Nap (iskoláknak)

Természetismereti játékokkal, kirándulással és madárgyűréssel várjuk az iskolás és óvodás csoportokat. Március 12-ig fogadjuk a jelentkezéseket. ☀ 400 Ft/fő ☞ dr. Jankainé Németh Szilvia,

+36 30 663 4614, nemethsz@dinpi.hu

Március 23. péntek, 10:00–17:00, Pilisszentiván

Víz világnapja – Az ezerarcú víz (iskoláknak, óvodáknak)

Kik laknak a vízben? Mi a különbség a csibor és a csíkbogár között? Milyen tisztaságú vizet iszunk? Ezekre és hasonló érdekes kérdésekre keressük a választ játékos formában, állomásról állomásra járva. A nap folyamán madárgyűrési bemutatót is tartunk a Jági-tó partján. Előzetes bejelentkezés szükséges!

☀ 400 Ft/fő

☞ Becsei Katalin, +36 30 511 1802, pilisilen@dinpi.hu

Március 24. szombat 9:00–15:00, Farmos

Békamentő – Gólyaváró Családi Nap

Ha március, akkor farmosi békamentés! Igazgatóságunk idén is megrendezi békamentő családi napját, ahol a reggeli békamentés után a gyerekek és a játékos kedvű felnőttek izgalmas programokon vehetnek részt, állomásról állomásra járva természetismereti vetélkedőnkön bővíthetik tudásukat. ☀ ingyenes

☞ Németh András, +36 30 236 8351, nemeth.andras@dinpig.hu

Március 24. szombat, 11:00–15:00, Királyrét

Víz világnapja Királyréten – Patakvizsgálat a Dunavirág Vízbusszal családoknak

Nemzeti parkunk új mobil vízvizsgáló „laborját” próbálhatják ki azok a családok, akik a víz világnapját börsönyi patak-kutatással ünnepelnék. Előzetes bejelentkezés szükséges!

1500 és 750 Ft/fő ☞ Sevcsik András, +36 30 238 0063, +36 27 585 625, hiuzhaz@dinpi.hu

☀ Részvételi díj (sorrendben: teljes árú, kedvezményes, csoportos/családi részvételi díjak ☞ Kapcsolat, bejelentkezés



További információ:

www.dunaipoly.hu

A programok változtatásának jogát fenntartjuk.

BARLANGOK, DENEVÉREK ÉS ŐSLELETEK NYOMÁBAN

Denevérbarát barlangok

A Duna-Ipoly Nemzeti Park Igazgatóság területén jelenleg 1496 barlangot tartunk nyilván, ez a szám a hazai nemzeti parkok között a legmagasabb. Magyarországon minden barlang ex lege védelmet élvez, ami azt jelenti, hogy a törvény erejénél fogva megtalálása pillanatában már védett. A Gerecse és a Pilis hegységben több mint 400, Budapest alatt pedig – világviszonylatban egyedülálló módon – közel 200 barlang található, így Budapest méltán kiérdemelte a barlangok fővárosa elnevezést.

Ebből következően Igazgatóságunk fontos feladata a barlangok természetvédelmi helyzetének javítása, a sérült, károsodott élőhelyek helyreállítása. Egy uniós pályázat keretén belül lehetőségünk nyílt a Gerecsében, a Pilisben, a Vértesben, a Visegrádi-hegységben és a Bakonyban található 19 barlangban és 5 mesterséges üregben az ott található élő és élettelen természeti értékek hosszú távú megőrzéséhez szükséges feltételek megteremtésére.

A fejlesztés alatt álló helyszínek egyike sem áll nyitva a nagyközönség előtt. Ezek az barlangi élőhelyek több évszázada szinte változatlan feltételek között működő, stabil ökológiai rendszerek. A pályázatban érintett valamennyi helyszín természetvédelmi szempontból különösen értékes denevérfajok élőhelye, melyek megőrzése és létfeltételeinek biztosítása kiemelt célja a projektnek. Számos barlang nyújt állandó téli denevérszálláshelyet, tavaszi és őszi váltószállást vagy ad otthont nyáron szülőkolóniáknak, így természetvédelmi jelentőségük kiemelkedő. Hazánkban az Európában ismert 45 denevérfaj közül 28 fordul elő. A pályázat érintett helyszínein ezek közül összesen 13 faj egyedeinek tudunk védelmet biztosítani, közülük 9 védett, 4 pedig fokozottan védett. Van közöttük 7 Natura 2000-es jelölőfaj is, ami azt jelenti, hogy az Európai Unió kiemelt figyelmet fordít ezen fajok jelenlétére, megőrzésére. A barlangok és mesterséges üregek bejáratának biztosítása, kiépítése és „denevérbarát” lezárása garantálja a denevérek telelő- és szaporodóhelyeinek zavartalanságát, megakadályozza illetéktelenek bejutását, ami veszélyeztethetné az ott élő állatokat. A lezárások

mellett számos helyszínen építünk be létrákat, lépővasakat, helyezünk el köteleket: ezek segítik a biztonságos közlekedést és a szakembereknek lehetőséget teremtenek, hogy rendszeresen monitorozzák a barlangok állapotát és a denevérpulációkat. A beruházási elemek megvalósításával tartósan kezelhető állapotot érünk el, ami évtizedeken keresztül fenn tud maradni.

A pályázat finanszírozás a KEHOP-4.1.0-15-2016-00009 számú „Barlangok védelme a Gerecsében, a Pilisben és a Vértesben, földtani és barlangtani bemutatóhelyek tematikus hálózatának létrehozása” című pályázatból valósult meg.



Denevérbarát lezárás a Gerecsében

A Sátorkőpusztai-barlangban beépített létrák segítik a biztonságos közlekedést



Kőpitekörök: múltba néző túrák modern technikával

Igazgatóságunk fontos feladata a szemléletformálás, a környezeti nevelés is, melynek fejlesztésére szintén lehetőséget ad a már említett uniós pályázat. Így e pályázatból lehetőségünk nyílik a Dunaalmás szomszédságában található **Dunaalmási Kőfejtők Természetvédelmi Terület** bemutatását szolgáló **túraútvonalak** kialakítására is.

A Dunaalmási Kőfejtők védelmét elsősorban földtani értékei indokolják. Legfőbb látványossága a több mint 2 km hosszú római kori út. A Kr. u. 1–4. században a Duna képezte a Római Birodalom határát, s a folyam mentén erődítmények, települések sorát hozták létre a rómaiak. Az építkezésekhez persze rengeteg kőre volt szükségük, s ezt az építőanyagot innen, a Kőpite- és a Les-hegy kiváló minőségű édesvízi mészkövéből nyerték. A kő elszállításához építették meg azt az utat, mely eredeti köveivel és boltozatos vízátereseivel a mai napig fennmaradt a területen. Hazánkban ma ez az egyik legnagyobb hosszúságban megőrződött római út, egyben ez a túraútvonal-rendszer „fő ütőere” is, mely biztosítja az összeköttetést a területen található többi útvonal között. A területet bejárva még sokkal régebbi korok emlékeivel is találkozhatunk, az édesvízi mészkő ugyanis számos őslény megkövesedett maradványát őrizte meg az utókornak. A kőbányáknál folytatott ásatások több ilyen őslénytani kövületet is napvilágra hoztak. A legnevezetesebb közülük a valaha élt legnagyobb szárazföldi emlős, a déli mamut lelete, melynek mintegy 2,5 millió éves fogtöredékét találták meg a Les-hegyi bányában.

A terület persze élő természeti értékekben is gazdag. A Szomódi gyepek Natura 2000-es területen gyönyörű védett virágokkal találkozhatunk (budai imola, a selymes boglárka, leánykőkörcsin). A telepített feketefenyő erdőkben kialakult hűvösebb, árnyasabb és a helyi vízviszonyoknak köszönhetően párásabb élőhelyeken pedig egyedülállóan gazdag páfrányflórát találunk.



budai imola



leánykőkörcsin



selymes boglárka

A fejlesztés kiterjed a 10–13 km hosszú tanösvényrendszer optimális nyomvonalának kijelölésére és azon belül a négy fő attrakcióhelyszín – a római út, a Les-hegy, a Kőpite és a Csúcsos-hegy – bemutatására. A hálózat lehetőséget fog biztosítani hosszabb és rövidebb kirándulásokra egyaránt. A bemutatás során törekszünk a fenntarthatóságra és a természeti terhelés csökkentésére is, így a hagyományos táblák mellett napelemmel működő interaktív tábla, valamint egy mobilapplikáció fogja segíteni az élményszerű információszerezést és teszi lehetővé, hogy sok esetben fizikai beavatkozás nélkül lássuk el a látogatókat naprakész információval.

A Dunaalmási tanösvényen így fel fognak tárulni a terület természetvédelmi és geológiai értékei és egyben lehetőség nyílik az aktív pihenésre is.

Kunisch Gyöngyvér

DENEVÉRMONITORING ÉS DENEVÉRKUTATÁS

a Duna-Ipoly Nemzeti Park Igazgatóság működési területén

Denevérrrel, denevérkutatással többen is foglalkoztak az elmúlt évtizedekben a Nemzeti Park Igazgatóság működési területén. A kifejezetten erre az állatcsoportra specializálódott kutatók az egyszerű számlálásos megfigyeléseken túl éjszakai hálózásokkal, illetve – a mai kor technikai vívmányait kihasználva – hangdetektorokkal vagy rádiótelemetriával gyűjtik az adatokat ezekről az érdekes állatokról.

A denevérek számbavétele évszakonként más helyszínen történik. **Épületlakó denevéreket** a kutatók nyáron és télen egyaránt felmérnek. Nyáron főként templomok és kastélyok padlásain dolgoznak, ahol szülőkolóniákat találhatnak. Ezek az élőhelyek teletelésre alkalmatlanok. Az épületek pincéit viszont télen és nyáron is ellenőrizni kell, hiszen mind szülőkolóniák, mind pedig hibernált, teletelő állatok előfordulhatnak a barlangi klímát kínáló pincékben. 2005 óta számos épületben (pl. Alcsúti Arborétum volt uradalmi konyhája, falusi templomok, vadászházak) rendszeres felméréseket végeznek a kutatók.

A tél és a nyár folyamán zajlik a **barlangok**, védelem alatt álló **régi bányajáratok** és **bunkerek** ellenőrzése is. A barlangi élőhelyek lényegesen különböznek egymástól. Egyes élőhelyek utcai ruhában, szinte sétálva megközelíthetők, más esetekben vizes, agyagos helyeken, barlangászfelszerelésben kell fáradozni a denevéres adatokért (pl. Ajándék-barlang), megint más járatokat csak kötéltechnika alkalmazásával lehet ellenőrizni (pl. Lukácsszállási-táró). Akadnak olyan helyszínek is, melyek egy része vízzel telített, így az ellenőrzést csupán mellcsizmában lehet megoldani (pl. dömösi Vizes-bánya).

Az **erdei élőhelyek** felmérésére nyáron kerül sor, májustól júliusig. Az itt előforduló fajokról hálózással és detektoros hangfelvételekkel kaphatunk információt.

A denevérek nászidőszaka augusztus közepétől október közepéig tart. Ez a periódus különösen fontos a denevérkutatók számára, ekkor történnek ugyanis a nászhálózások, melyeknek a fogott állatmennyiség miatt nemcsak a kutatásban és az adatgyűjtésben van kiemelt szerepe, hanem a környezeti nevelési programokban is. Az Igazgatóság működési területén 11 barlangnál végzünk rendszeresen nászhálózásokat, ebből két helyszínen (a Bátor-barlangban, valamint a Pál-völgyi kőfejtőben) a nagyközönség is bekapcsolódhat a kutatásba. Ilyenkor lehetőség nyílik testközelből is megismerkedni ezekkel a különleges állatokkal, megsimogatni, a vizsgálat után szabadon eresztetni őket.

Az elmúlt években az Igazgatóság egyik legjelentősebb kutatóprogramja a kereknyergű patkósdenevérek áttelepítése volt Rudabánya térségéből a Gerecse hegységbe, a Pisznice-, illetve a Határ-barlangba. A program 2008 és 2016 között zajlott. Ez alatt az idő alatt 177 példányt telepítettek át. A program sikeresnek bizonyult, a 2008-ra szinte teljesen felmorzsolódó (20–25 egyedre csökkent) gerescei maradványlétszám mára már 150–160 példányt számlál, szaporodóképes állománnyá bővült.

*dr. Hegyi Zoltán
természetvédelmi örkerület-vezető*

*Kispatkós denevérek egy elhagyott
bányajáratban*



A közönséges denevérek télen szorosan egymáshoz bújva melegítik egymást.

BARLANGLESŐ

Honlapunk új felülete arra buzdít, hogy túráid során felkeresd azt a sok szép, kisebb-nagyobb barlangot, amelyeket magad is veszélytelenül felfedezhetsz.

A www.dunaipoly.hu/hu/barlangleso oldalon minden egyes barlangról számtalan képet, érdekességet és hasznos információt gyűjtöttünk össze.

Az itt egybegyűjtött barlangok nagy része szabadon látogatható, vagyis bejárásukhoz nincs szükség speciális képzettségre, felkeresésükhöz nem kell engedélyeket beszerezni. Többnyire olyan kisebb barlangokról, bejárati szakaszokról van szó, melyek turistautak mentén, könnyen megközelíthető és megtalálható helyeken nyílnak, sok esetben kifejezetten jelzett út is vezet hozzájuk. Kiválogatásukban fontos szempont volt, hogy látványosak, izgalmasak legyenek, jelentős tájképi értéket képviseljenek, vagy valamilyen földtani, kultúrtörténeti érdekesség kapcsolódjon hozzájuk. De találunk közöttük olyan barlangokat is, melyek overallos kalandtúra formájában, kis létszámú csoportokban, szakképzett vezető segítségével látogathatók. Ezeknek a bejárásához jó fizikai erőnlétre és mozgáskészségre van szükség, hiszen sokszor kell kúszni-mászni, sőt néhol csak létrákon vagy kapaszkodókötelekkel biztosított útvonalon lehet lejutni a mélybe.

A Barlangleső első ütemében a Gerecse, a Vértes, a Pilis, a Bakony és a Velencei-hegység területén található kisbarlangok kerültek fel a honlapra, ezt a második ütemben még jó néhány pilisi, valamint budai-hegységi kisbarlang fogja követni.

Válassz egy barlangot, találd meg, fedezd fel, tudj meg többet és vigyázz rá! Elég bátor vagy hozzá?

Csak saját felelősségre!

A Barlanglesőben található barlangok kiválasztásánál fontos szempont volt, hogy azok gyakorlatilag bárki számára, veszélytelenül megtekinthetők, bejárhatóak legyenek. A barlangi túrázás azonban nagy odafigyelést, körültekintést igényel! **Valamennyi barlang megtekintése saját felelősségre lehetséges!**



CSÁKVÁRI-BARLANG

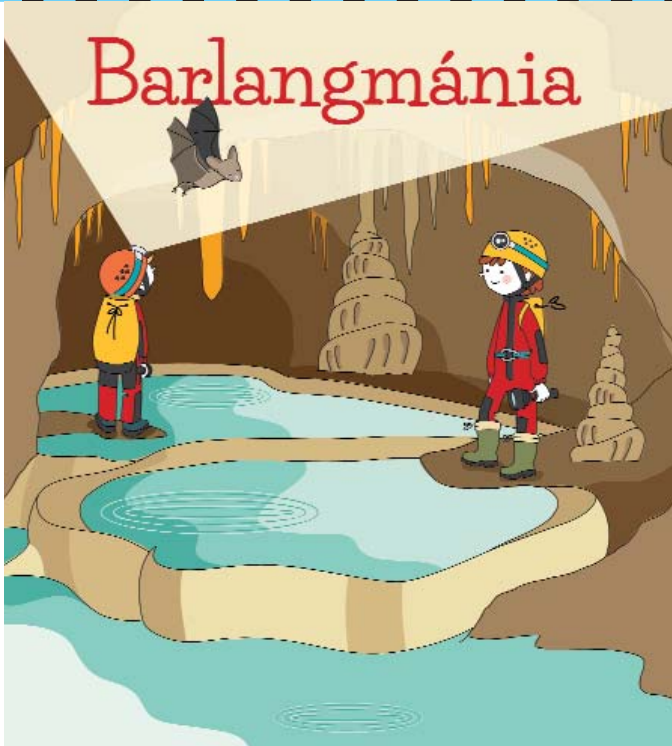
| Alapinformációk | |
|---------------------------|---|
| A HELYSZÍN | |
| helyszín: | Vértes-hegység, Guba-hegy |
| legközelebbi település: | Csákvár |
| túra hossza, ideje: | 3 km 45 perc |
| megközelíthetőség: | jelzett turistaúton (zöld barlangjel) |
| terület védeltsége: | - |
| A BARLANG | |
| barlang hossza: | 87 méter |
| bejárat GPS koordinátája: | 47,37717° N 18,44039° E |
| védeltség: | fokozottan védett |
| látogathatóság: | szabadon látogatható |
| legfőbb értékei: | izgalmas bejárás, őslénytani jelentőség |



A Báraczháza-barlangnak is nevezett üreg a Vértes talán legismertebb barlangja, mely hírnevét a régészeti ásatások során innen előkerült Hipparion, vagyis ősló maradványoknak köszönheti.

Tudj meg többet!

A barlangot valószínűleg évszázadok óta ismerték a környékbeliek, hiszen természetes bejárata mindig is nyitva állt. De a kutatók csak akkor figyeltek fel rá, amikor székesfehérvári turisták őslénytani leletekre bukkantak benne. A terület birtokosa, gróf Eszterházy Móricz pedig készséggel fedezte a további kutatások költségeit. Az akkori, majd későbbi kutatások nagy jelentőségű leletanyagát hozta a miocén kor jellegzetes állatvilágának maradványait hozta felszínre. A barlangból többek között kardfogú tigris, farkas és hiéna csontjai is előkerültek, de a legnagyobb jelentőségű leletek a 8-9 millió évvel ezelőtt itt élt háromujjú ősló, a Hipparion csontjai voltak. És hogy mit keresett egy ló a barlangban? A zebra méretű növényevő állat természetesen nem a föld alatt élt, hanem a környéken akkoriban elterülő szavannákon legelészett. A barlangba pedig feltehetően nem önszántából ment be, nagy valószínűséggel a miocén kor fent említett vérmes ragadozóit hurcolhatták be és fogyasztották el zsákmányként. A barlangot a római korban Diana, a vadászat istennőjének szentélyeként is használták. Legalábbis erre lehet következtetni arról a római kori, latin betűs feliratról, melynek ma már csak igen rosszul kivehető maradványai látszanak a legszélső hasadéktól balra, a sziklafalon.



A barlangok titokzatos világa mindig is megmozgatta a gyerekek fantáziáját. Élénk képzeletük a barlangok sötét zugait kalózkodó elrejtett kincseivel, veszélyes fenevadakkal vagy épp remetékkel/manókkal népesíti be. Kevesen tudják azonban, hogy a barlangok mélyén ténylegesen kincseket lehetnek, még ha nem is a kalózkodó rejtették oda: gyönyörű, csillogó kristályokat, Csipkerózsika palotáját utánzó cseppköveket, régen kihalt állatok lenyomatait találhatják itt, ha jó helyen keresgélnek. Sőt, még állatokkal is találkozhatnak, ha nem is mindjárt vérengző barlangi medvével, de rejtőzködő denevérekkel, baglyokkal, télire behúzódó nyesttel, rókával, vagy legalább is hátrahagyott nyomaikkal.

A barlangok valódi világát tárja fel a **Barlangmánia** című foglalkoztató füzet a kíváncsi felfedezők előtt. Hogyan jöttek létre a barlangok? Melyek a leggyakoribb barlangi ásványok? Mit csinál egy barlangkutató? Mik igazak a denevérekről keringő mendemondákból? Mindezekre a kérdésekre – és még sok másra is – választ kaphatunk a füzetet olvasgatva. A kisiskolás korosztálynak (6-12 év) készült kiadvány szövegei könnyen érthetőek, s a rövid magyarázatokat mindig fejtörők és játékok egészítik ki, melyekkel a gyerekek elmélyíthetik tudásukat. Ráadásul a szöveghez kapcsolódó kedves rajzok, s a beragasztható fényképes matricák még élvezetesebbé teszik az ismeretek elsajátítását.

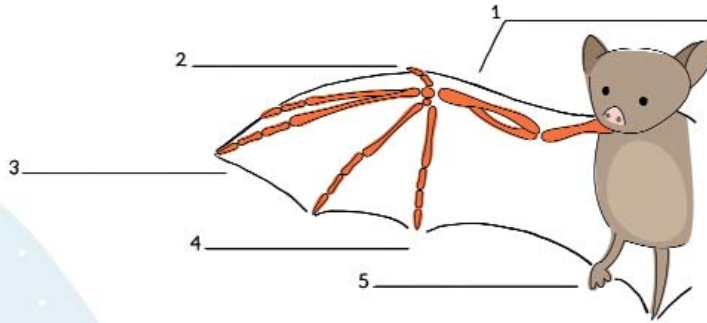
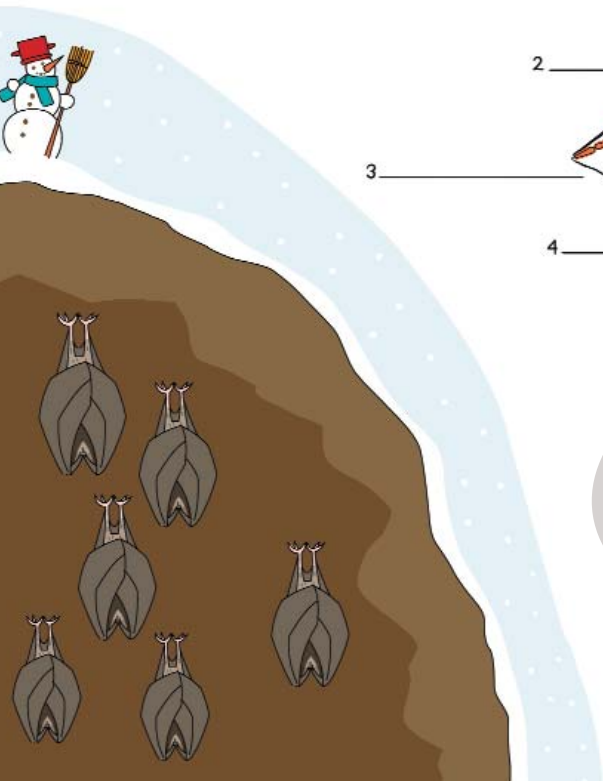
Ebből a füzetből játék a tanulás! S bár valószínűleg a gyerekek otthon, önállóan is szívesen használják, elsődleges célunk mégis az, hogy az iskolai tanulást színesítsük, s tegyük élvezetesebbé a kiadvánnyal. A témára fogékony pedagógusok könnyen felhasználhatják a füzetet **iskolai tematikus foglalkozások, földrajzórák** során vagy a **napköziben**. Ha a **Pest megyén kívül** található iskolák pedagógusai a **barlangmania@dinpi.hu** e-mail címen jelzik szándékukat, a **gyerekcsoportjuknak** megfelelő számú füzetet igényelhetnek diákjaik számára.





Denevérkéz - denevérszárny

A denevérek szárnya vékony bőrlebeny, amely karjuk és ujjcsontjaik közé van kifeszítve. Írd a testrészek nevét a megfelelő helyre!



Ha megvan a megoldás, küldd el e-mailben, neved és címed pontos feltüntetésével! A helyes megfejtők között három DINPI-s ajándékcsoportot sorsolunk ki.

E-mail címünk: lichterk@dinpi.hu
Beküldési határidő: 2018. április 15.

Előző számunk rejtvényének helyes megfejtése: kopogtat

A mészkő

A mészkő évmilliókkal ezelőtt élt tengeri élőlények maradványaiból keletkezett.

Mely hazai hegységeink állnak mészkőből?

Rakj rendet az összekeveredett betűk között!

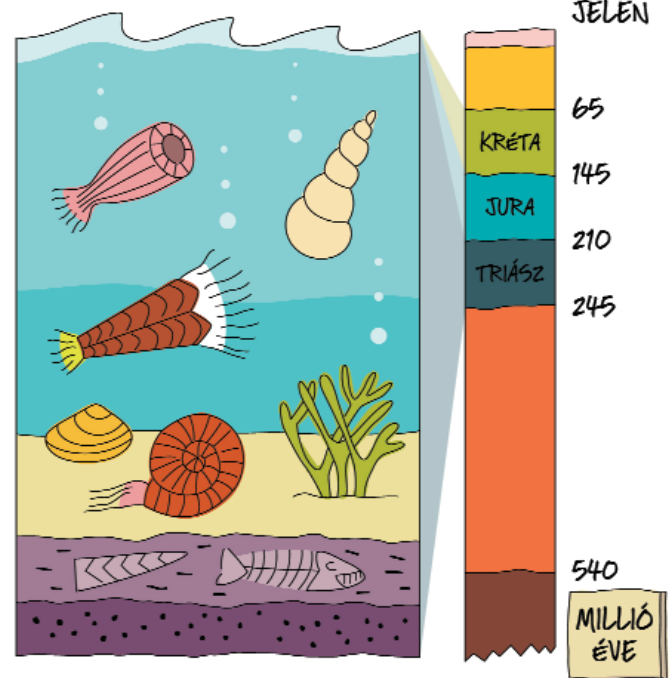
KÜBK _____

ABUDI-GSÉHEYG

LISPI _____

REGECSE _____

TAGGEKELI-KRASTZ





Ezüstkereszt a vadludak őrzőjének

A Tatai Vadlúd Sokadalom a hazai természetvédelem egyik legnagyobb rendezvénye, melynek középpontjában a télire ide érkező vadludak és más vízi madarak tömegének megfigyelése áll. A minden év november utolsó szombatján megtartott fesztivál - a rendszerint hideg idő ellenére - több mint tízezer látogatót vonz, akik között kisgyerektől a nagymamáig, lelkes amatőről a profi madarászig mindenki megtalálhatja a neki tetsző programot. A rendezvény egyik kitalálója, s kezdetektől fogva a főszervezője **Csonka Péter** kollégánk, aki egyben a Gerecsei Természetvédelmi Tájegységünk tájegységvezetője is. Péter nem csak a Vadlúd Sokadalom szervezésében nyújt kiemelkedő teljesítményt, de minden munkájában maximalizmusra törekszik, legyen szó természetfotózásról, sérült madarak mentéséről, vagy épp élőhelyek helyreállításáról.



Csonka Péter interjút ad a Tatai Vadlúd Sokadalmon

Ez év augusztus 20-án kollégánk a Gerecse-vidék természeti kincseinek védelme érdekében, valamint a "Tatai Vadlúdsokadalom" nevű természetvédelmi rendezvény megszervezése és lebonyolítása során végzett magas színvonalú munkájáért **Magyar Ezüst Érdemkereszt** kitüntetést kapott, melyhez ezúton is gratulálunk!

Hiúz Ház - Erdei Iskola és Látogatóközpont Királyréten

Minősített erdei iskolánkban iskolai és óvodai csoportoknak szállással egybekötött változatos programokat biztosítunk. A helyszínen interaktív kiállítás és tanösvény is várja az érdeklődőket.

Látogatható: egész évben.

Cím: 2624 Szokolya, Királyrét

Megközelítés: Kismarosról Erdei vasúttal vagy Volánbusszal

Információ: erdei iskola: Takáts Margit, 06 27 585 625;

látogatóközpont: Sevcsik András, 06 30 238 0063

E-mail: kiralyret@dinpi.hu vagy hiuzhaz@dinpi.hu

www.dunaipoly.hu



Pilisi Ien Látogatóközpont

Kiállítás mutatja be a Szénás-hegycsoport természeti értékeit. A Nagy-Szénás és a Sisakvirág tanösvény bejárásához szakvezetés, a Jági tanösvény bejárásához természetvizsgáló hátizsák igényelhető.

Látogatható: előzetes bejelentkezés alapján egész évben.

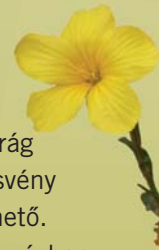
Cím: 2084 Pilisszentiván, Bányász u. 17.

Megközelítés: Budapest Árpád hídtól távolsági busszal a pilisszentiváni polgármesteri hivatalig, onnan 3 perc gyalog.

Telefon: Becsei Katalin, 06 30 5111 802

E-mail: pilisilen@dinpi.hu

www.dunaipoly.hu



Kökörccsin Ház

Természetismereti programokat kínálunk iskolai csoportok, egyesületek, turistacsoportok számára.

Látogatható: előzetes bejelentkezés alapján egész évben.

Cím: 2509 Esztergom Strázsa-hegy

Megközelítés: a 117. számú főút és az úgynevezett „Suzuki” út kereszteződésében.

Telefon: Dr. Jankainé Németh Szilvia, 06 30 663 4614 vagy 06 33 435 015, **E-mail:** nemethsz@dinpi.hu

www.dunaipoly.hu

Alcsúti Arborétum

Látogatható: minden nap, március 1.-szeptember 30.

10-18 óráig, október 1.-február 28. 10-16 óráig.

Viharos időben, valamint december 24. és január 2. között az arborétum zárva tart.

Telefon: 06 22 353 219

www.dunaipoly.hu



Sas-hegyi Látogatóközpont

Látogatható: március 1.-november 4.
Keddtől vasárnapig és munkaszüneti napokon 10-18 óráig.

Terepi vezetés: keddtől péntekig igény szerint, szombat-vasárnap 11-17 óráig óránként.

Cím: Bp. XI. ker., Tájék u. 26.

Telefon: Kremnicsán János,
06 30 408 4370

E-mail: sashegy@dinpi.hu

www.dunaiopoly.hu



Pál-völgyi-barlang

Látogatható: egész évben, hétfő kivételével minden nap 10-16 óráig.

Cím: Bp. II. ker., Szépvölgyi út 162.

Telefon: 06 1 325 9505

E-mail: palvolgy@dinpi.hu

Szemlő-hegyi-barlang

Látogatható: egész évben, kedd kivételével minden nap 10-16 óráig.

Cím: Bp. II. ker., Pusztaszeri út 35.

Telefon: 06 1 325 6001

E-mail: szemlohegy@dinpi.hu

www.dunaiopoly.hu



Ócsai Tájháza és Turján Ház

Látogatható: február 1.-november 25.
Sze-P 9-16 óráig, hétfőn és ünnepeken 10-17 óráig.

Kedden csak előre bejelentkezett csoportokat fogadunk, hétfő szünnap.
Cím: Ócsa, Dr. Békési P. A. u. 4-6.

Telefon: Verbőczy Gyuláné, Erika
06 30 4943 368

E-mail: ocsaitajhaz@dinpi.hu

www.dunaiopoly.hu

